

【理念】 ▶ 心豊かなくらしと共生の社会を創ります

【ミッション】 ▶ 互いに支え合って安心してらせる埼玉をつくります

pal*system
パルシステム埼玉

組合員とパルシステム埼玉をつなぐ月刊誌

あすーる

2
NO.354

2024 February



特集

食べて被災地の生産者を応援!

～パルシステム埼玉の独自商品～ ▶ P.2

増えています!

「通販の定期購入」トラブル ▶ P.4

お知らせ

#Follow
me!

Instagram

はじめました



食べて被災地の生産者を応援!

～パルシステム埼玉の独自商品～

カタログと一緒にお届けしている“独自商品”のチラシをご存じですか? パルシステム埼玉は東日本大震災を風化させないために、東北でがんばる企業の商品を通じて被災地を応援しています。



あの日を忘れない! 独自商品を通じた復興支援

「産直・共生」「安全・安心」「環境」を柱に地産地消の商品、震災復興商品、交流商品を中心に**独自商品**を取り扱っています。この中のひとつ、震災復興商品は東北に拠点を置くメーカーへできる支援として、2016年から商品の取り扱いを始めた。

昨年4月には組合員限定の「バスで行く福島スタディツアー」、10月にはパルシステム埼玉の役員が「鮮冷」高橋徳治商店などのある宮城県へ向歩き、東北の被災地を訪ね、見ている安全・安心なおいしい商品を食べることで応援しました。

私たち組合員は、被災地の生産者が努力を重ねながら作っている安全・安心なおいしい商品を食べることで応援します。



高橋徳治商店
代表取締役 高橋英雄さん
(前列左から4人目)と
パルシステム埼玉役員



鮮冷



何より大切にしているのは、**鮮度**。
宮城県の女川港に水揚げされた魚を
みなさんの食卓へお届けします!

株式会社鮮冷って?

東日本大震災で被災した「株式会社石森商店」と「株式会社岡清」が2013年3月に共同で立ち上げました。昨年9月に独自商品の取引先として加わり、女川町の鮮魚専門メーカーが得意分野を持ち寄り、ひとつとなって品質や鮮度(CAS凍結加工)にこだわった商品をつくっています。

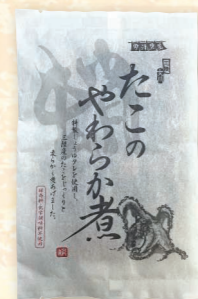
パルシステムの基準に準じた商品が多く、取り扱いの始まっている3商品をあらためてご紹介します!

「たっぷり三陸漁師めしほたて 130g」

炊いた2合のご飯に具材とたれを混ぜるだけで“本格的な炊き込み風ご飯”のでき上がり! 常温で製造日より180日保存できるのも魅力のひとつです。



組合員の声
ほたてが丸ごと入っていて、味付けもちょうどよくわが家で大好評でした。



「たこのやわらか煮 200g」

コトコトとやわらかく煮あげた三陸産のたこは食べ応えがあります。特製醤油だれがしみ込んだ、甘くまろやかな味わいをご家庭で。

組合員の声
甘めのたれごと使って炊き込みご飯にしました。たこの大きさとやわらかさに感動です。

「女川アヒージョプリプリほたて 90g」

ぷりぷりのほたてが贅沢にごろっと入り、食べ応えのある一品です。ハーブの香り付けをしたオリーブオイルでほたての味を引き立てました。



組合員の声
にんにくがきき過ぎずとても食べやすかったです。素材の良さを感じました。

鎌田醤油



「鎌田さんの醤油糀」

鎌田醤油の蔵造り醤油と糀で作った、旨味たっぷりの調味料。お肉やお魚にかけたり、漬け込んだり、納豆のたれとしてもおすすめです。



契約栽培された
宮城県産丸大豆を100%使用

趙さんの味



「趙さんの白菜キムチ」

濃厚な魚介の出汁、鮭の魚醤にこだわって、あっさりとした中にもコクと旨みが凝縮されています。本場韓国の味をご家庭でどうぞ。



酸化防止剤や保存料を使わない、
本格的なキムチ!

たみこの海パック



「とろろ昆布」

この「とろろ昆布」は酢を一切使っていません。酸っぱさがないため、「昆布本来の豊かな旨味が味わえる」と大人気!!



無添加、無着色!
乾物はすべて手作業の天日干し

高橋徳治商店



「おとうふ揚げ」

震災後の復興第1号商品で、高橋徳治商店で一番人気の商品です。お子さんからご年配の方まで幅広くお召し上がりいただけます。



余計な添加物を一切使用しない
こだわり!

増えています!

「通販の定期購入」トラブル

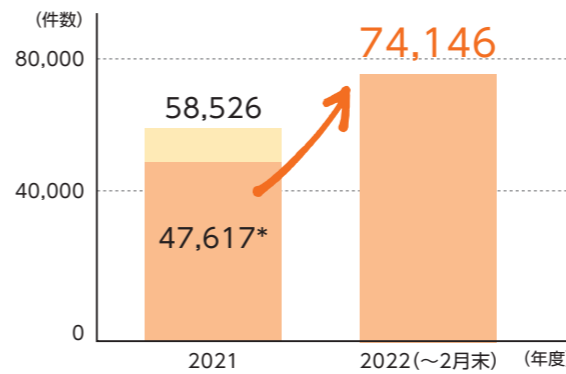


いまや生活に欠かせないインターネット等の通信販売。
しかし最近、定期購入に関する消費者トラブルが増えていることを知っていますか?

新型コロナウイルス感染症の影響で、自宅で多くの時間を過ごす方が増えました。買い物のあり方が変わり、インターネットでの通信販売の利用が増えるなか、50代~70代の女性の消費者トラブルが多くなりました。主に化粧品や健康食品等の「定期購入」に関して、全国の消費生活センター等に相談が寄せられています。

「定期購入」とは、一定の間隔で同じ商品が継続的に届くサービスのことです。毎回購入する手間が省け、在庫切れの心配がないメリットがある一方、長期的な購入が負担になることや、解約に手間がかかるケースがあります。

PIO-NETにみる通信販売での「定期購入」に関する相談の年度別推移



*2021年度同期件数(2022年2月28日までのPIO-NET登録分)は47,617件。
出典:独立行政法人国民生活センター 報道発表資料(令和5年3月15日)

その1
消費者被害の相談事例
お試し価格で販売の広告を見つけ、購入したら定期購入が条件のコースだった。そのような注文をした覚えはない。

その2
「いつでも解約可能」なはずが、販売業者に電話してもつながらず、解約手続きができない。



通信販売では、販売者は取り引きにおける必要事項を最終確認画面で明確に表示することが義務付けられています。それでも、「定期購入」などの表示自体はされていても、消費者に誤解を与えるおそれがある、わかりやすいとはいえない表示もみられます。低価格を強調したり、注文を急がせるような広告や通販サイトは見逃しやすいのでとくに要注意です。

広告の誘い文句を鵜呑みにせず、まずは販売元の情報や評判を調べ、注文前には以下のチェックリストで契約内容をしっかり確認してみましょう。

✓ 注文前にかかわらず確認! 契約条件チェックリスト

- 定期購入が条件になっていませんか?
- (定期購入の場合) 継続期間や購入回数が決まっていますか?
- 支払うことになる総額はいくらですか?
- 解約の際の連絡手段を確認しましたか?
- 解約・返品・条件を確認しましたか?
- お届け予定日や、利用規約の内容を確認しましたか?

※上記の契約条件が記載されている確認画面はスクリーンショットや印刷をして、保存しておきましょう。

不安に思ったときや、トラブルが生じた場合は、すぐに最寄りの消費生活センター等へ相談しましょう。

消費者ホットライン「188(いやや!)」番

最寄りの市区町村や都道府県の消費生活センター等をご案内する全国共通の3ケタの電話番号です。

消費者庁 消費者ホットライン188イメージキャラクター イヤヤン



理事会レポート

第16期 2023年度 第9回理事会 2023年12月20日開催

【議決事項】

● 第1号議案 第16期役員報酬審議会 委員補充の件
第16期役員報酬審議会の委員辞任に伴い、新たに外部有識者1名を補充することが承認されました。

【特別報告】

2024年度事業活動方針(0次案)策定について

監事会報告

I. 第9回監事会 12月19日開催

● 前回定例理事会の振り返りと次回理事会の議案審議をしました。

● 当月の監査活動の振り返りをしました。

● 中間監査の実施報告を作成しました。

● 来年度の監事会予算について事前協議をしました。

● 監事監査規約廃止並びに監事監査規則制定について協議をしました。

● 監事監査基準改定について協議しました。

II. 12月の活動報告

【会議の出席・傍聴】

定例理事会、常任理事会、理事政策会議、理事共有化会議、経営会議

【監査活動】

監事連絡会、中間監査報告会、八重洲監査法人監査(往査立会)、理事中間ヒアリング(専務理事)、労働組合委員長懇談、事業所往査(三芳、川越、西部エリア委員会)委員の集い等

【その他の活動・研修等】

埼玉県生協連監事研修&交流会

【買外監事の目(定年制④)】

定年制が日本で定着したのは、労働側だけでなく、経営側にとっても、メリットがあるからです。まず、定年制には、賃金コストを(定年までの)一定限度に抑制するという機能があります。また、定年制は、年齢・勤続年数に応じて賃金が上昇し、昇進していくという日本型長期雇用システムの一要素として機能し、かつての成功体験を支えてきました。しかし、近年、雇用の流動化・多様化の進展、同一労働同一賃金の制度整備などを背景に、定年制の中身が問われています。(続)

組合員のみならず注意喚起です

大切な品物まで強引に…
訪問購入のトラブルが増えています!

(国民生活センターホームページより)

相談事例1

お皿一枚でも買い取らせてほしいと言われ訪問を承諾したが、とにかく家にかかるとうとする。

相談事例2

断ってもしつこく居座られ、二束三文で貴金属を買い取られてしまった。

消費者へのアドバイス

購入業者が自宅に来て物品を買い取る、いわゆる「訪問購入」に関する相談が、全国の消費生活センター等に寄せられています。とくに契約当事者の割合で、全体の8割近くを60歳以上が占めている特徴があります。

悪質な購入業者はあの手この手で来訪を迫り、勧誘して家に入り込もうとします。ルールを守らない業者が接触してきても「安易に訪問を承諾しない」「家に入れない」などを心がけましょう。

不用品処分が買い取りが必要な場合は、事前に入業者の名称や、買い取ってもらう物品の対象を確認してください。クーリング・オフ期間内であれば、購入業者に物品の引き渡しを拒むことができます。

※ご不安な方、トラブルが生じた方は消費者ホットライン「188(いやや!)」番まで。お近くの消費生活相談窓口をご案内します。

パルのことなら なんでも聞いて

あなたの疑問や質問にお答えします。
商品のことや事業活動、組合員活動のことなど、なんでもお尋ねください。お待ちしております (P.11の用紙に記入して、配送便でご返送ください)。

Q かぶの表面がデコボコで、中が黒くなっています。

A 土壌中に生息する体長1mm前後の「線虫」から害が及び「デコボコ」する場合があります。パルシステムの産直産地ではできる限り薬剤による土壌消毒以外の方法で対策をしています。しかし効果は状況によって変化するため、完全に防げません。そのため軽微な症状のものは出荷基準内としてお届けしています。

Q 青いバナナが届いてしまい、食べられません。

A バナナは収穫後、中南米からは約45日、東南アジアからは約25日でお届けします。青いうちに収穫されたバナナは船で日本まで運ばれますが、運んでいる間に黄色くなるわけはありません。

Q 抽選結果・欠品の情報はどこを見ればよいですか？

A ■メール(2回に分けて配信)
◎1回目(抽選がある場合)
お届け日6日前 18時半頃
◎2回目(欠品がある場合)
お届け日当日 8時頃

植物は生育中に養分や水分の過不足、温度や日射などの環境条件が原因となつて、生育時に生理的な障害を起こし、中が黒くなることがあります。内部の変色は、微量元素(ホウ素など)の欠乏によって起こると考えられています。生育中に高温干ばつの影響を受けた場合、水分や土壌中の栄養分を吸い上げる力が弱くなり十分に吸収できずに起こりやすくなります。このような内部の変質は外観上からの判別が困難となります。



葉は湯がいて冷凍保存ができます。

検疫の問題から「青くて硬いバナナ」の状態でも輸入し、国内の加工場で無害の工チレンガスを使って追熟をかけ、黄色くやわらかい状態にしています。パルシステムでは届くまでにやわらかくなりすぎないようにと、物流中につぶれてしまう恐れがあるため、熟す一歩手前で出荷しています。届いたときに青みが残っている場合は、ご家庭で追熟させてからお召し上がりください。常温でしばらく置いて黄色くなり、甘い香りがしてきたら食べ頃です。栽培期間中、除草剤や殺虫剤を使わずに育てたバナナは安心なことはもちろん、おいしさも格別です。



表紙レシピ すぐそれパルごはん



調理時間
15分



材料(4人分)
鶏ひき肉…150g、「北海道冷凍栗かぼちゃ」…1袋(400g)、いんげん(冷凍でも可)…100g、「使えるカレー・中辛(フレックタイプ)」「辛いのが苦手な方は「子ども用カレーフレックカレー屋さん」…手な方は「子ども用カレーフレックカレー屋さん」…大さじ1、「便利つゆ」…50ml、水溶き片栗粉…適量

作り方

- ① いんげんは斜め切りにする(冷凍は食べやすい長さに)。
- ② 鍋に鶏ひき肉、「便利つゆ」、水200mlを入れてよく混ぜる。そのまま火にかけ肉の色が変わって煮立ったら冷凍かぼちゃを加える。
- ③ 再び煮立ったら、いんげんを加えて、ふたをして弱火で4分ほど煮る。カレー粉を加えて混ぜ、ふたをしてかぼちゃがやわらかくなるまで5分ほど煮る(竹串をさしてスツと入れば火が通った状態)。
- ④ かぼちゃといんげんを取りだし器に盛りつけておく。残った汁とひき肉を再度あたため水溶き片栗粉を加えてあんを作る。できたあんをかぼちゃといんげんにかける。



食育サポーター
安田 香理さん

パルシステムの「北海道冷凍栗かぼちゃ」を使った時短レシピです。あんは水溶き片栗粉で自分好みに調節してください。



レシピ集はパルシステム
埼玉のホームページで
ご覧いただけます。



リユース・リサイクル報告

データを見ながら
リサイクルのこと、
考えてみよう!

対象	回収量/数	回収率
商品カタログ	137,074kg	66.5% (前月比 -16.2%)
リユースびん	27,128本	49.2% (前月比 -28.8%)
紙パック類	4,326kg	48.0% (前月比 -25.9%)
プラスチック袋	3,622kg	22.4% (前月比 -5.5%)
ABパック	1,462kg	27.0% (前月比 -3.3%)

対象	回収量/数	回収率
注文用紙	2,437kg	49.2% (前月比 -29.6%)
お料理セットトレイ	2,404kg	66.9% (前月比 -10.1%)
産直米米袋	477kg	36.5% (前月比 -17.2%)
たまごパック	7,307kg	64.8% (前月比 -17.3%)
ペットボトル	3,038kg	53.4% (前月比 -21.6%)

回収実績 (2023年11月)

■電話のご案内
「欠品情報自動お知らせダイヤル」にて自動音声のご案内します。
フリーコール 0120-829-8004
【受付時間】
注文書提出日翌日18時~商品お届け前日まで(午前3時~6時の間はご利用できません)

最終的なお届け商品については、「お届け内容画面」にてご確認ください。

■紙のお届け情報(2カ所に分けて記載)

◎製造上の不具合などによる欠品

「お届け情報」の番上「本日のお届け商品一覧」に記載

◎限定数を超え抽選となった場合

「お届け情報」の下部「マイ情報ページ」にある「お知らせ」欄に記載

毎日を豊かに

くらしの あれこれ

今月の
テーマ

お札のデザインが変わります! 20年ぶりの新紙幣

私たちの生活に欠かせない紙幣のデザインが20年ぶりに一新されます。
今回は政府から発表された2024年度に発行する新しいお札について紹介します!



いつ、どんなことが変わる?

紙幣(日本銀行券)のデザインを新しくすることを「改刷」と呼びます。日本の紙幣は偽造防止を目的に約20年ごとに改刷が行われ、デザインが一新されます。

新たな紙幣は2024年7月に変わります。肖像画に選ばれたのは一万円札が渋沢栄一、五千円札が津田梅子、千円札が北里柴三郎です。新たな偽造防止技術として「高精細すき入れ」と「3Dホログラム」が取り入れられました。「3Dホログラム」の技術が紙幣に採用されたのは世界初です。



一万円札の「顔」に選ばれた 埼玉の偉人

埼玉県ゆかりの偉人「渋沢栄一」は深谷市出身です。江戸の末期から明治の激動の時代にあって、近代日本の産業経済の礎を築いた「近代日本経済の父」と称されています。

約500の企業、約600の学校や社会公共事業の設立、および支援に関わりました。こうした功績が評価され、日本のお札の顔となりました。



渋沢栄一

気になる! お札のあれこれ

Q. 古いお札は使えなくなる?

聖徳太子の一万円札、伊藤博文の千円札といった今は発行されていない18種類を含めて、全部で22種類の紙幣が有効です。

使用できる紙幣については日本銀行のホームページ内「日本のお金」で確認できます。古いお札は紙幣として有効でも、店舗や券売機などによって使用できない可能性がある場合がございます。



日本銀行ホームページ



Q. 破れた紙幣は使えるの?

破れや汚れがあり、使用が難しい紙幣は日本銀行で新しいものに交換できます。破損した紙幣をATMや自動販売機に使用すると、紙詰まりなど機械が故障してしまう恐れがあります。使用できないと感じる紙幣があれば、銀行に相談しましょう。



【損傷銀行券の引換基準】

- 全体の3分の2が残っている場合 全額
- 全体の5分の2以上の場合 半額
- 全体の5分の2未満の場合 交換できない

商品探訪 これが好き*

今月の一品 『ポテトチップス(しお)』

じゃがいもの味がシンプルに味わえるよう、使っているのはじゃがいも、油、塩の3つだけ。おやつだけでなくおつまみや料理のトッピングでも楽しめる『ポテトチップス(しお)』の魅力に迫ります!



有限会社菊水堂
営業部長
岩井 太一 さん



『ポテトチップス(しお)』
60g×4 通常価格559円(税込) (コトコト、Kinari)



こだわりの国産じゃがいも

ポテトチップスでいちばん大事な原料のじゃがいもは国産で、産地や季節により微妙に性質も変わります。

季節に応じてその時期にもっともおいしいポテトチップスとなるじゃがいもを厳選しています。

季節、時期によって変わる配合

菊水堂では「沖縄の焼き塩」を使用しています。創業者である先代が「ポテトチップスにはこの塩だけで充分においしい!」と気がついてから、この塩で味付けをしています。

製品に使用している植物油は、風味豊かな「米油」を主体に酸化防止目的で「パーム油」をブレンドしています。米油は風味豊かですが、パーム油よりも熱や光に弱い傾向があります。また、夏場は油が劣化しやすいため、米油の配合比率を抑え、冬場は米油の配合比率を増やしています。それに合わせポテトチップスの揚げ方も、おいしくなるよう職人が機械と手作業でコントロールします。時期によって変わるポテトチップスの味を楽しんでいたけるよう、日々努力を重ねています。

よりおいしく食べるなら

ポテトチップスは化学調味料不使用でシンプルな原材料のみ。お手元に届いてからできるだけ早めに食べると、できたてに近いポテトチップスのおいしさが楽しめます。



3月号
予告

株式会社スクロール
毎日が楽しくなるような商品満載
『scroll』

製造工程

1 じゃがいもの受け入れ



2 洗浄・皮むき

3 スライス

4 水洗い、湯洗い

5 フライ



6 選別

7 味付け

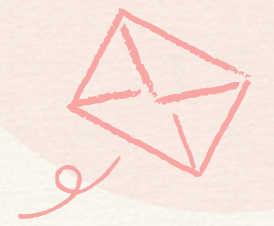
8 計量・包装・梱包



Letters

みなさんからの郵便

採用させていただいた方に、300ポイントをプレゼントします。



テーマトーク 引っ越し

「忘れられない!」

出産に合わせて実家の近くへの引っ越しを決意。家探しなど、もろもろの都合で引っ越しは出産予定日の3日後になってしまいました。すべて夫に任せようと考えていたのですが、予定日を過ぎて子どもは生まれず、結局引っ越しの当日も立ち会うことに(梱包や荷解きはほとんど夫がしましたが)！新居で初めて過ごす夜に陣痛が始まったのは、一生忘れられない夜です。

さいたま市 うさぎ

「パズルと一緒に」

初めての就職に失敗し、数ヶ月で退職。社員寮も出ていくことに。失意のままどうにか引っ越し作業を進め、全ての荷物を送って、部屋まで来てくれた同僚にお別れの挨拶。「あれは送らないの？」の一言に振り向けば、壁に飾ったままの額縁入り特大ジグソーパズル！重さと大きさと情けなさへこみつつ、付き添ってくれる相棒を得たよくな心強さも感じながら、パズルと一緒に電車とバスを半日乗り継いで、転居先へ向かいました。振り返れば笑えてきてしまう、懐かしい思い出です。

川越市 ちゃつぽ

「車が!」

マンションから念願の一戸建てに引っ越しの日、出発しようとしたら壁に車をぶつけレッカーとなってしまったこと。

飯能市 りとかな

「CMを見るたび思い出す」

引っ越しの見積りに、ある業者さんに来てもらった時の話。仮契約をして業者専用ダンボールをいっぱいもらった後に他社の見積もりが安かったので仮契約キャンセルしようとしたらかなり激怒され。いろいろあって結果キャンセルできたけれど。テレビでその会社のCMを見るたびに、あの時もめたなあと思いを思い出します(笑)。

富士見市 トマトだいすき

「40年前の思い出」

私は小学校に入学する年に引っ越したので、入学式は顔見知りのお友達もいません、不安でいっぱいでした。式が終わって教室に移動する時に、とうとう泣き出してしまったのですが、出席番号が1つ前の子が、初めて会ったばかりの私と手を繋いでくれて、大丈夫？と優しく励ましてくれたのです。40年前の思い出ですが、あらためて温かい思いやりに感謝し、幸せな気持ちになりました。

さいたま市 ケセラセラ

「節句人形」

100年位前の、舅の五月人形を引っ越しする際、処分してしまった事を今でも後悔。桐の箱に入ったとってモリアルな出来栄えの鍾馭(しょうぎ)様と楠木正成公。若かった私は価値もわからず、「怖〜い」と端午の節句で息子の五月人形を飾る度に、義父と大事にとっておいた姑と大姑に「ごめんなさい」とつばやいています。

春日部市 夢香山

「新しいテーブル」

今のマンションを購入した時、引っ越したばかりの頃、段ボールがまだ積み上がった部屋で新しいテーブルだけは何とか組み立てて、そこで家族皆で食べた夕飯がおいしかったです。新しいテーブルが新しい住処の家徴のようで新しい生活の始まりが嬉しかったです。初心を忘れないようにしたいです。

さいたま市 カモミール

「親子だね」

数年前、息子が結婚のため新居に引っ越した。わが家からの距離は車で数十分、こまめに車で必要な荷物を運んでいた。最後の荷物は友人と自分の車に詰め込んで、運転席から「じゃ、行ってくるから」と走り去って行った。その日から帰ってこない予定なのではなかったか。最後に残す言葉がそれなのか。

だがあの日、いつもと変わらぬ息子を見て思い出した。私も実家を出る日、助手席から「じゃあまたね」と両親に言って走り去ったのだった。息子はやっぱり私の息子だと実感した。

上尾市 ユン汰

「空の引き出し」

娘が一人暮らしを始め、引っ越した時のこと。見送る時は平気だったのですが、その夜、家族一人一段の引き出しの、娘の段だけが空っぽになっているのを見て、涙が溢れました。急に寂しくなったのを覚えています。

さいたま市 ひろろ

お知らせ

知っク! パルシステム

お見舞いの気持ちを込めた「折り鶴」をありがとうございました

昨年8月に呼びかけた「助け合いの心を折り鶴に込めて」。ご賛同いただいたみなさんから折り鶴「約90,000羽」が寄せられました。

組合員のみなさんに折っていただいた鶴は、困った時こそ助け合いたいという全国の組合員の気持ちとともに、共済金やお見舞金の請求書類に同封されます。



「埼玉県情報」コバトンnote

保護猫&保護犬登録団体譲渡会

埼玉県の犬・猫の譲渡事業に協力していただいている動物保護団体による譲渡会を開催しています。動物保護団体が保護している犬・猫を希望者に譲渡します。※当日は犬猫との対面のみで、審査後に譲渡となります。

【日時】3月9日(土) 11時~14時
【場所】埼玉県動物指導センター(熊谷市板井123)
【問合せ】埼玉県動物指導センター 電話 048(536)2465
詳細は、ホームページをご覧ください。



from Editor 編集後記

ブラックフライデー、新春や年度末決算など、年間を通してさまざまなお得なセールがありますね。

私も心を踊らされる一人ですが、「本当に必要なのか」「だんと比較してどれだけ安いのか」をしっかりと見極めないとかえって損になるので気をつけています。とくにオンラインショッピングでは隠れた罠が多いので注意が必要です!

(M)

「あすーる」はスペイン語で「青」という意味です。明日のあすとアースの意味もこめられています。

4月号テーマ「たまご」 締め切り 2月23日(金・祝) ※Webは2月25日(日)まで

読者アンケート

2月号で掲載した内容で、よかった項目に「印」を、いくつでもご記入ください。ご意見などがございましたら、併せてご記入ください。

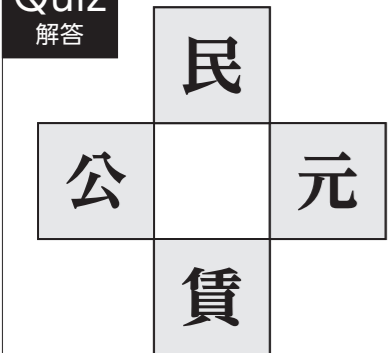
- 特集 食べて被災地の生産者を応援! ~パルシステム埼玉の独自商品~
- 増えています! 「通販の定期購入」トラブル
- 理事会レポート
- 監事報告
- 組合員のみなさんに注意喚起です
- パルのことならなんでも聞いて
- すぐそれパルごはん
- リユース・リサイクル報告
- 商品探訪 これが好き
- 毎日を豊かにくらしのあれこれ
- Letters
- 知っク! パルシステム
- おすすめ パルレシピ
- クイズ

ご意見

お便りだけ記入してもOK

あなたのひと言やイラストをお寄せください。また、最近気になるニュースや「あすーる」で取り上げてほしい話題などもお寄せください。ペンネームでもOK。(ペンネームがない場合は実名で掲載させていただきます)

Quiz 解答



名前
組合員番号

食育サポーターが提案！ パルレシビ

おすすめ



食育サポーター

パルシステム埼玉の「食育の定義」「食育のすすめ」に沿った食育活動を推進する組合員です。

鈴木 二三四さん

「串に刺したらお店風、カップに入ればパーティー風楽しめます。」

今月のメニュー 米粉で簡単手作り団子



今月の食育
ピクトグラム



食・農の
体験をしよう

材料(4人分)

★団子

- 米粉……………150g
- 『産直大豆の絹豆腐』……………150g
- 『花見糖』……………20g

★みたらしあん

- ・しょうゆ……………大さじ2
- ・『花見糖』……………大さじ4
- ・片栗粉……………小さじ1と1/3
- ・水……………大さじ3

★きなこ

- ・きなこ……………大さじ3
- ・『花見糖』……………大さじ1
- ・塩……………少々

★あんこ

- ・『産直小豆ゆであずき』……………1/2袋(90g)

作り方

- ①みたらしあんの材料を耐熱容器に入れ、ラップをかけずに電子レンジ600Wで1分ほど加熱し、混ぜてからさらに1分加熱する。きなこの材料は混ぜておく。
- ②ボウルに団子の材料を入れ、泡だて器でよく混ぜ、耳たぶほどのかたさにする(かたい場合は水を足して調整)。
- ③2cmくらいの大きさに丸めてゆでる。浮いてきたらすくって水を張ったボウルにさらす。

- ④水けをきって器に盛りつけ、それぞれのトッピングをかける。

おすすめの一品

『産直大豆の絹豆腐』300g 160円(税込)

大豆のうまみを生かすため産直大豆とにがりを使用し、消泡剤を使わずに作りました。



ワンポイント!



抹茶やずんだなどさまざまな味で楽しめます。しょうゆをしみ込ませて焼く海苔を巻いてもおいしいです。

応募
方法

① パソコン

<https://web2.mm.pal-system.co.jp/form/pub/saitama/quiz>

② 携帯電話

スマートフォン



③ 配送便

お手持ちの封筒(使用済みでも可)に入れて、配送便で広報課宛にご提出ください。

Quiz

あたまの体操

右の空欄の中に、ある漢字をあてはめると、二字の熟語ができます。空欄に入る文字を考えてください。



●締め切り

2月23日(金・祝)

※Webは2月25日(日)まで

●正解者の中から抽選の上、5名様に300ポイントをさしあげます。

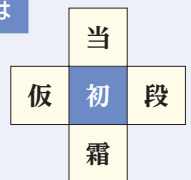
●お便り、イラストもお待ちしております。

先月の解答は

問1

初

でした。



問2

- ①龍の指
- ③うろこの有無
- ⑤男の子の髪の毛
- ⑥お餅のこげ目
- ⑨尺八の形



応募総数12月号のQuizの応募総数は299通で296通正解でした。

広報課行き

ご提供いただいた個人情報は、利用目的の範囲内で利用いたします。ご本人の同意なく利用目的以外で利用することや第三者への提供はいたしません。(利用目的)・あすーる誌面への掲載・抽選の当落結果の連絡・クイズ当選者用資料送付など

