

# あする

pal\*system

パルシステム埼玉



理念 心豊かなくらしと共生の社会を創ります  
ミッション 互いに支え合って安心してらせる埼玉をつくります

NO.  
276

特集

第24回通常総代会レポート

心豊かなくらしと

共生の社会を創ります

2017年度事業活動方針

みんなですすめること



# 第24回通常総代会レポート

## 心豊かなくらしと共生の社会を創ります

パルシステム埼玉の理念

6月13日(火)、パレスホテル大宮(さいたま市大宮区)で、第24回通常総代会を開催し、総代357名のうち、326名(実出席162名、書面議決164名、委任出席0名)が出席しました。  
 パルシステム埼玉 田原けい子理事長の挨拶、来賓紹介に続き、議長団の選出、役員選挙を行いました。その後議案審議に移り、第1〜4号の全議案が賛成多数で可決・承認されました。



### 議案提案

#### 第1号議案

○ 2016年度事業活動報告・決算及び  
 剰余金処分承認の件(監査報告)

事業と経営、食の安全・安心、組合員参加の広がり、地域社会支援など、2016年度の事業活動報告、決算状況と剰余金処分案を提案しました。

#### 第2号議案

○ 2017年度事業活動方針・  
 予算決定の件

詳細は、P4〜5をご覧ください。

#### 第3号議案

○ 役員報酬限度額決定の件

経済状況、当組合の経営状況、社会的水準その他諸般の事情を勘案して、左記の総額の範囲とすることを提案しました。

- ① 理事(22名)の総額(月額) 550万円以内
- ② 監事(5名)の総額(月額) 50万円以内

#### 第4号議案

○ 役員退職慰労金支給の件

今回の通常総代会の終了をもって任期満了により退任する理事9名・監事2名に対して、当生協の役員退職慰労金規程に基づき、退職慰労金を支給することを提案しました。

### 2016年度決算報告

科目	実績 (単位:千円)	前年比 (%)	予算比 (%)
供給高	25,714,460	102.1	102.2
供給剰余金	5,990,361	101.8	100.9
その他 事業収入	922,413	95.2	100.3
事業 総剰余金	6,912,774	100.8	100.8
経常剰余金	384,428	90.5	119.1

### 剰余金処分案

(単位:円)

I 当期末処分剰余金	566,431,767
II 当期処分	
1 法定準備金	220,000,000
2 出資配当金	6,042,230
3 利用分量割戻金	100,299,828
4 任意積立金	
(1) 施設修繕・改築積立金	4,709,794
(2) NPO活動等積立金	2,500,000
(3) 東日本大震災復興支援積立金	1,276,277
(4) 事業品質向上積立金	29,953,536
(5) 税効果調整積立金	103,787,545
III 次期繰越剰余金	97,862,557

付記事項  
 出資配当金及び利用分量割戻金は、原則として全額本人への出資金に振替させていただきます。

### 採決状況

すべての議案が可決・承認されました

議案	採決結果
第1号議案 2016年度事業活動報告・決算及び剰余金処分承認の件(監査報告)	反対 10 棄権 8 賛成 304
第2号議案 2017年度事業活動方針・予算決定の件	反対 7 棄権 15 賛成 302
第3号議案 役員報酬限度額決定の件	反対 14 棄権 7 賛成 303
第4号議案 役員退職慰労金支給の件	反対 10 棄権 6 賛成 308



第24回通常総代会

来年度の事業活動方針案をご説明します



第2回エリア別総代会議



みなさんにいただいた声をもとに、総代会に向けて事業活動方針作りをすすめています。



第1回エリア別総代会議

わたしたちのグループで出た意見と質問を発表します

説明を聞いてご質問やご意見はありませんか?



議案事前説明会

総代会に提案される議案について最終確認をします

賛成の方は拳手をお願いします

通常総代会は、組合員の代表である総代のみなさんが、前年度の事業活動報告や決算、その年度の方針などを話し合い、決定するパルシステム埼玉の最高議決機関です。  
 通常総代会に向けて、日頃の組合員の意見や要望などをもとに、昨年11月から今年の5月まで県内各地域で3回の総代会議を開催し、総代のみなさんが議案への理解を深め、検討を重ねてきました。

私たちの声をもとに  
 事業活動方針が  
 つくられます

# 2017年度事業活動方針 みんなですすめること

## 1 着実な事業成長と 一歩すすめた取り組みを行います。

- 【経営】
- ① 供給高258億円、経常剰余率1%を達成し、成長を続ける経営を行います。
  - ② 第4期（2015年度）2016年度 中期計画のまとめを行い、到達点と課題を把握し、第5期（2018年度）2020年度 中期計画を策定いたします。
  - ③ 生活協同組合についての学習会、ホームページや機関誌や社会貢献活動をまとめたCSRレポート（\*1）などの発行を行うことで組合員の運営参加をさらに促し、地域への生活協同組合の社会的役割の発信を強化します。
  - ④ 配送・営業担当者の雇用定着対策や、女性活躍推進法に基づく行動計画から働きやすい職場づくりを行います。
  - ⑤ 人材育成の一環として、他生協や他企業、産地への研修や視察を積極的に行います。
  - ⑥ 有効的かつ効率的に健全な経営を行うため、コンプライアンスやリスクマネジメントなど更なる内部統制の取り組みをすすめます。

- ⑦ 5200件の達成を目指します。
- ⑧ 地域で模範となる職員のさらなる業務品質向上と安全運転に対する意識を高めます。
- ⑨ 電力事業や葬祭事業、配食実験供給などのサービス事業を強化し、生活全般を支える事業をすすめます。

## 3 「ほんもの実感！」 くらしづくりアクション（\*2）を 見ている商品活動を行います。

- 【食の安全安心】
- ① パルシステム生産者・消費者協議会主催の産直講座や産地・メーカーの学習会を各地域で開催し、産直農産物や畜産・水産物の理解を深め、利用普及につなげます。
  - ② パルシステム連合会のお料理セット加工場を活用し、お料理セットモニター（仮称）を募り、組合員の声を商品開発に生かします。
  - ③ 商品展示会やセンター青空市での商品を直接見る・食べる機会をつうじて、組合員の共感の輪を広げます。
  - ④ 「生活用品への6つの想い」を広報し、「石けん」などを食と同様に商品の考え方を伝えます。
  - ⑤ 環境保全型農業、生物多様性、遺伝子組み換え食品、食品添加物、TPPなどの学習会を各地域で開催します。
  - ⑥ 新規組合員や子育て層を中心に試食会やメニュー提案を行い、パルシステムの食育の理解を広げます。
  - ⑦ 県内交流産地や埼玉産直協議会「農・彩・土」（\*3）をつうじて、産地地消の取り組みをすすめます。
  - ⑧ 庄内産直ネットワークとの相互交流を行い、「作る」と「食べる」の理解を深めます。

## 2 パルシステム商品の普及と生活全般を支える新規事業をすすめます。

- 【パルシステム事業】
- ① 試食会やイベントなどの新たな取り組みを行い、組合員拡大につなげ、組合員純増数7578名を目指します。
  - ② 利用形態やさまざまなカタログなどの広報を強め、利用継続向上につなげます。
  - ③ LPAなどの組合員活動と連携し、たすけあい共済の意義を伝えるとともに、CO・OP共済保有件数の理解を広げます。

- 【環境】
- ① リユースびんの回収率を向上させるとともに、環境配慮型商品の利用普及に取り組みます。
  - ② PB飲料水の普及とペットボトル回収の強化を行い、国内の資源循環運動に貢献します。
  - ③ 再生可能エネルギーや「パルシステムでんき」（\*4）などの学習会をつうじて、エネルギー政策（\*5）の理解を広げます。

## 4 多様な活動を展開し、多くの組合員へ 広げる取り組みを目指します。

- 【組合員参加の広がり】
- ① 組合員活動施設「はる★てらす」の「コミュニティスペース」や調理室での試食会、PB商品の説明会などの企画を開催し、施設の有効活用をさらにすすめて、利用率の向上につなげます。
  - ② 今後の組合員活動について検討をすすめて、組合員参加の促進につなげます。
  - ③ 子育て支援を継続し、他団体との連携や企画などをつうじて、参加・参画をすすめます。
- 【平和の取り組み】
- ① 平和活動政策に基づき、歴史や憲法に関する学習会や核廃絶署名、初めて参加する「ピースアクション in ヒロシマ」（\*6）などをつうじて、平和活動を推進します。

- 【各支援の取り組み】
- ① 地域の課題分析を継続し、組合員をはじめ地域の方々や他団体と連携し、高齢者の生活支援などを中心に、くらしの課題解決に取り組みます。
  - ② いきいきネットワークの応援組合員の活動状況や利用組合員の依頼から利用までを理解できるツールを活用し、活動の認知度を上げ、より多くの方の利用につなげます。
  - ③ 市民活動支援金制度を活用し、地域で活動をするさまざまな団体との連携と支援をすすめます。
  - ④ 東日本大震災を風化させない様に被災地訪問や地域活性化につながる取り組みや県内避難者支援を行います。
  - ⑤ フードバンク（\*7）活動を促進するとともに、フードバンク埼玉においてNPO法人設立に向けた活動の一翼を担い、フードドライブやパルシステムの県内メーカーなどと連携し、生活困窮家庭などへの支援を行います。
  - ⑥ 各市町村との見守り協定を更にすすめて、自治体の高齢者の見守り活動に協力するとともに、消費者被害防止サポーター養成、詐欺被害防止についての広報にも協力します。

### 用語説明

#### （\*1）CSRレポート

企業が、環境や社会問題などに対して企業は倫理的な責任を果たすべきであるとするCSR（企業の社会的責任）の考え方に基づいて行う、社会的な取り組みをまとめた報告書のことです。持続可能性報告書とも呼ばれます。環境、労働、安全衛生、社会貢献などに関する情報や、事業活動に伴う環境負荷などを幅広く公開します。

#### （\*2）「ほんもの実感！」くらしづくりアクション

3つの行動テーマ  
①「ほんもの」の価値を知り、一人ひとりが選択しよう！  
②「ほんもの」をつくる生産者・メーカーと会おう、話そう、伝えよう！  
③「ほんもの」をおいしくムダなく使いこなそう！を掲げ、「ほんもの」を選ぶことで世の中が変わることを目指していきます。

#### （\*3）埼玉産直協議会「農・彩・土」

2011年に産直産地の沃土会と、南埼玉産直ネットワーク、パルシステム連合会、(株)ジーピーエス（パルシステムの青果と米の仕入子会社）、パルシステム埼玉の5団体で設立されました。交流をつうじて産地地消をすすめて、埼玉県内の農業と環境を守ることを目的に、農業体験や生産者と消費者の交流事業を中心に活動しています。

#### （\*4）パルシステムでんき

(株)パルシステム電力（原子力化石燃料に頼らず、再生可能エネルギーに挑戦する産直産地や地域と連携して作られた電力を供給するパルシステム連合会の子会社）とパルシステムグループの各会員生協が取次委託契約を締結し、供給される電気。2017年4月より供給開始されています。

#### （\*5）エネルギー政策

東日本大震災による原発事故を受け、2012年1月にパルシステムグループで定めた原子力発電とエネルギーに関する政策です。自らの事業と運動の取り組みで、より一層の省エネルギー【減らす】と原子力発電は速やかに停止し【止める】、原発への依存に替えて、順次再生可能エネルギーによる発電に移行する【切り替える】社会の実現を目指します。

#### （\*6）ピースアクション in ヒロシマ

戦争・被爆体験の継承や、世界のさまざまな戦争や紛争、基地問題、憲法など、多角的なテーマで平和を考える取り組みです。戦跡や記念館・資料館、美術館など、地元にある戦争に関する施設や遺構を見学し、身近なところから戦争の実相を考える活動で、被爆体験の継承や核兵器のない世界を求める思いを共有する場として、毎年8月に広島と長崎で、「ピースアクション in ヒロシマ・ナガサキ」が日本生協連と広島県生協連、長崎県生協連主催で開催されています。

#### （\*7）フードバンク

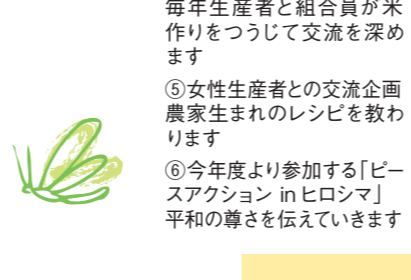
各家庭や企業の余剰から発生した食品を引き取り、品質に問題がないにも関わらず市場で流通できなくなった食品を生活困窮者や福祉施設などへ無料で提供する団体・活動です。



地域社会支援



- ⑦ 認知症サポーター養成講座
- ⑧ 昨年度は、3.11企画として、「おしどりマコケン講演会」を開催 福島原発の現状を知りました
- ⑨ フードドライブ 家庭で余っている食品を回収



- ④ 田んぼ交流 毎年生産者と組合員が米作りをつうじて交流を深めます
- ⑤ 女性生産者との交流企画 農家生まれのレシピを教わります
- ⑥ 今年度より参加する「ピースアクション in ヒロシマ」 平和の尊さを伝えていきます

組合員の活動



事業

- ① ドライブスコンテスト 配送担当者の運転技術の強化と業務品質の向上を目指します
- ② 商品展示会 毎年多くの人でにぎわいます
- ③ 商品試食会 管理栄養士の資格を持つ職員がおすすめの献立を紹介





# 発言と回答

第24回通常総代会での発言と回答の一部をご紹介します。

**Q** 高齢化の孤立に対する不安、困りごとを相談する場がないなどの意見から設置された相談窓口について、どこの部署で、誰が担当するのか、どのような活動をしていくのか。

**A** 困りごとの相談窓口は、地域活動室がセカンドリーグ埼玉と連携してすすめています。くらしの中の困りごとを聞き、いきいきネットワークなどのパルシステム埼玉の事業や活動を紹介し、相談を寄せられた方の状況によっては、行政や地域包括センターなど、適切な機関を紹介して解決につなげていきたいと考えています。

**Q** 組合員活動施設『ばる★てらす』での企画が多いので、南部の地域だけでなく、活動している組合員と役職員が三位一体となって各地域で活動を展開していくべきではないか。

**A** 昨年は、『ばる★てらす』が新設され、企画が集中しました。今年度は、ご指摘いただいたとおり、『ばる★てらす』での企画と並行しながら県内各地でさまざまな企画を、組合員と役職員が一体となってすすめてまいります。

**Q** 私たちの生協は、食を中心に生活物資を供給している協同組合であり、国内生産を守り、生産者と生産基準を確かめながら組合員に供給している生活協同組合である。エコチャレンジ基準がどう変わったのか、慣行栽培基準や新たな産地情報が今期の生産供給の方針として見えてこない。パルシステム埼玉がどのような商品を望むのかという提案こそ方針提案ではないか。安全な商品を自信を持って提供すること、これこそが社会的責任を果たし、地域貢献をしていくことではないか。

**A** 安全・安心な商品をお届けするのが組合員のみなさんの望むことだと思っています。それはパルシステムの最大の強みでもあります。ここまで事業成長できたのは、安全・安心を組合員のみなさんに届けられたからであり、これからも信頼される商品をお届けするよう取り組んでまいります。それが社会的に責任を果たすことであり、地域貢献にもつながっていくと考えています。

**Q** 庄内産直ネットワークとの産地交流は田植えや稲刈り体験があり、年々子どもたちの参加も増えているように思える。庄内に伝わる昔話や遊びを教える機会を作ってほしい。担当職員・理事が代わる場合は、新旧一緒に参加して引継ぎ、現地の生産者の理解を得てほしい。

**A** 庄内の交流は、より充実した産地交流として、検討し、産地の情報や思いを役職員にも引き継げるように、しっかり学んですすめます。

**Q** パルシステム電気に関して、国が原発を推進するなか、生協の組合員は、再生可能エネルギーに挑戦する産地とともに積極的にすすめていかなければならないと思う。

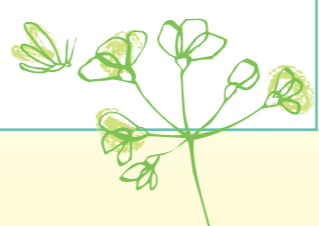
**A** パルシステムでは、再生可能エネルギーを中心とした電気を組合員に供給する電力会社「パルシステム電力」を設立し、今年2月よりパルシステム埼玉でも「パルシステム電気」のご案内を開始しています。2020年度までに5万件の契約を目標に、グループ全体で取り組んでいきます。「減らす、止める、切り替える」というエネルギー政策を組合員にしっかり伝えながら推進していきたいと考えています。

あなたの思いをかたちに  
**第25期総代募集中**

○受付期間  
7月3日(月)～8月31日(木) 正午まで

○任期  
2017年10月～2018年9月末日

○お問い合わせ  
機関運営部 0120-985-058  
(月～金 9時～17時半 土日休)



## 理事会レポート

第13期 2017年度第1回理事会 2017年6月13日開催

左記の件について提案され、承認されました。

- 第1号議案 第13期理事会 役付き理事及び代表理事選任の件

第13期 2017年度第2回理事会 2017年6月13日開催

左記の件について提案され、承認されました。

- 第1号議案 2017年度理事会運営の件
- 第2号議案 管掌理事の職務代行順位の件
- 第3号議案 第13期理事会 役員人事委員会委員選任の件
- 第4号議案 第13期理事会 役員報酬審議会委員選任の件

第13期 2017年度 第3回理事会 2017年6月28日開催

左記の件について提案され、承認されました。

- 第1号議案 2017年度理事報酬決定の件
- 第2号議案 役員退職慰労金支給額決定の件
- 第3号議案 運動委員会 委員選任の件
- 第4号議案 商品活動委員会 委員選任の件
- 第5号議案 地域政策推進委員会 委員選任の件
- 第6号議案 福祉政策推進委員会 委員選任の件
- 第7号議案 「被爆者が訴える核兵器廃絶に向けた国際署名」実施の件

【特別報告】  
役員人事委員会答申(役員報酬、役員退職慰労金)

【監事会報告】  
2017年度監事監査計画及び今年度の監事報酬額、退職慰労金額について報告がされました。

### 新しい役員体制でスタートしました

6月13日に開催した第24回通常総代会で役員改選を行いました。その後の第1回理事会で、代表理事2名が選任され、第13期役員体制が発足しました。



理事長 田原けい子(代表理事)  
専務理事 横山博志(代表理事)  
管掌理事 福岡明(組織管掌)、高橋健司(管掌)、森田康生(事業管掌)  
有識者理事 網野拓男、神澤のり子、永田信雄  
組合員理事

東部選挙区 佐藤ふさ子、前田多賀美  
西部選挙区 大平妙子、工藤幸代、黒田真智子、山水磨留美  
南部選挙区 荻宿亜基子、國見淑香、佐藤節子、長妻さよ子、樋口民子  
北部選挙区 平野俊子  
監事 武田知苗(特定監事)、奥野友佳子、高野哲好、中村総一、藤井義博

## 監事会報告

I. 第1回監事会 6月13日開催

●監事会議長及び特定監事を選定しました。

II. 第2回監事会 6月27日開催

- 前回定例理事会の振り返りと次回理事会の議案審議をしました。
- 当月の監査活動の振り返りをしました。
- 総代会前及び当日の調査報告を行い、総代会後の調査の計画を協議しました。
- 一年間の監査方針、監査計画、役割分担、予算を協議し、監査計画書を作成しました。
- 監事報酬等について協議し、代表理事に通知しました。

III. 6月の活動報告

【会議の出席・傍聴】

第24回通常総代会、定例理事会、理事共有化会議、経営会議、役員選挙管理委員会、役員報酬審議会

【監査活動】

総代会前監査(備置書類の調査)、監事連絡会、理事長懇談、理事ヒアリング(組合員理事)、情報開示立会い

### 【員外監事の日(メンバー⑥)】

暴力団など反社会的勢力の不当要求に対しては、毅然と、法的に対応することが、何よりも大切です。例えば、えせ同和行為。これは、同和団体を名乗り、あるいは同和問題を口実に、企業などに違法・不当な利益や義務のないこと(例えば機関紙等の物品購入)を要求する行為です。これは、断固拒否することが肝要で、代理人弁護士名の内容証明郵便などの活用も効果的です。また、法務局人権擁護課、埼玉県民生活部人権推進課、警察、弁護士などの連携も大切です。

# パルのことならなんでも聞いて

あなたの疑問や質問にお答えします。商品のことや事業活動、組合員活動のことなど、何でもお尋ねください。お待ちしています（P15の用紙に記入して、配送便でご返送ください）。



①『コア・フード有機野菜セット』は、すべて「有機JAS 認証（※）」を取得した野菜



②低温に弱いため、冷蔵庫に入れると黒く変色します



③皮の一部をめくって中身を確認してからお届けします

商品についてのお問い合わせ  
 商品情報ダイヤル（ナビダイヤル）  
 0570-0111-099  
 （午前10～00、午後5～00 月～金）  
 ※なお、商品情報ダイヤルは有料になりましたので、ご了承ください。

## 表紙レシピ すぐそれパルごはん

### 大豆のかき揚げ

調理時間 25分

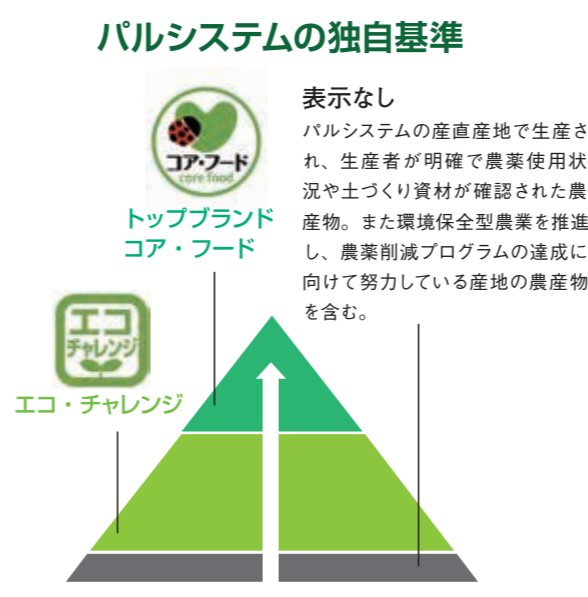
- 材料（4人分）  
大豆の水煮…110g、玉ねぎ…110g、ちりめんじゃこ…25g、小麦粉…70g、卵…1個、水…50cc、揚げ油…適量、レモン・しょうゆ…適宜
- 作り方  
①玉ねぎは繊維にそって5mm幅に切る。  
②卵、水、小麦粉をさっくり混ぜたところに、玉ねぎ、ちりめんじゃこ、大豆の水煮を加えて軽く混ぜ合わせる。  
③揚げ油を170度に熱し、②をスプーンですくって油に落とす。  
④途中で返し、泡が小さくなってきたら強火にしてからりと揚げ。  
⑤レモン汁としょうゆを合わせたものを添えてできがり。



食育サポーター  
神地 由美  
 イソフラボンもカルシウムもたっぷり摂れるうれしいメニュー。お好みでレモンしょうゆをつけてどうぞ。

### Q1 「コア・フード」「エコ・チャレンジ」って何ですか？

パルシステムの栽培独自基準です。パルシステムでは、生産者と組合員がともに力を合わせて「農薬削減プログラム」を実施してきました。この取り組みのなかで生まれたのが、「コア・フード」と「エコ・チャレンジ」です。（①）  
 「コア・フード」は、有機JAS認証を取得した「有機農産物」、またはそれに準ずると判断された農産物。化学合成農薬、化学肥料を使わない（※）、パルシステムのトップブランドです。  
 ※有機JAS認証での使用可能資材を除く。  
 「エコ・チャレンジ」は、パルシステムが定めた削減目標農薬、除草剤、土壌くん蒸剤を使用せず、化学合成農薬や化学肥料を各都道府県で定められた敢行栽培基準の1/2以下に削減して栽培された農産物です。

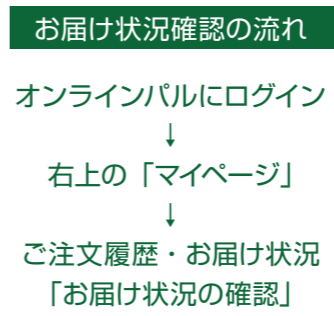


### Q3 パルシステムのバナナは収穫してどれくらいで届くのですか？

中南米からは収穫後約40日、東南アジアからは約20日でお届けしています。青いうちに収穫したバナナは、船で日本まで運ばれますが、運んでいる間に黄色くなるわけではありません。（熟成がすすんだ黄色いバナナは、傷みややすく害虫もつきやすいなどの理由から、日本では輸入が禁止されています）。検疫を受けたあとに、ムロと呼ばれる温度や湿度管理を行う部屋に入れて一定期間おくことで、甘さが増し、果肉がやわらかくなります。この追熟を行なうことで、青いバナナが黄色になります。届いたときに青みが残っていた場合は、常温で追熟させ、甘い香りがしてきたら食べ頃です。（②）

### Q2 配達日に外出したいのですが、配達時間を教えてもらうことができますか？

オンラインパルから商品のお届け日当日、現在のお届け状況をご確認いただけます。当日のお届け時間の目安となる「自分のお届けまで」と「何件か」が表示されます。  
 お届けが完了した時間にメールでお知らせすることもできます。その他にも「注文締切お知らせメール」やすべてのご注文内容（注文用紙、インターネット注文、電話注文）を合算したお届け予定商品をお知らせする「お届け予定商品お知らせメール」などの設定もできます。ぜひご利用ください。



2015年7月1日(月)のお届け状況 (7月3日)

お届け順	お届け時間	前週のお届け時間
01	9:57	9:57
02	10:02	10:01
03	10:20	10:18
04	10:30	10:29
05	10:55	10:52
06	配達待ち	10:45
07	11:02	10:45

### Q4 先端が切られたとうもろこしが届いたのはなぜですか？

とうもろこしの先端は、特に虫の被害を受けやすく、「アワノメイガ」や「ヨトウムシ」などが天敵です。虫は先端付近につきやすいほか、軸（根本）の方からも侵入する傾向があります。セットセンターで検品を行い、軽微な先端の虫食いや実の無い部分はカットしてお届けさせていただきます。先端のおよそ5cm部分をカットした場合、可食部が減らないよう長さが20cm以上あるものに限り、カットしたものをお届けする場合は、産地カードにお知らせ文を掲載しています。（③）

●Information  
 <今後の出店予定>  
 ・人力発電かき氷  
 8月6日 秋ヶ瀬フェス2017(さいたま)  
 9月24日 おひさまフェスタ(坂戸)  
 ・焼き芋スタート  
 11月18日 暮らすトコマーケット(所沢)  
 HP  
<https://www.asamiya.org>



人力発電かき氷イベント出店



石焼トラックで販売中



イメージキャラクターのいも子ちゃんと焼き芋

訪ねた人  
 いも子の焼き芋 阿佐美や 店主  
 阿佐美や いも子さん

今月の「さいたま・彩の人」  
 リヤカーに壺をのせて戸田市で焼き芋屋を開業。きっかけは古本屋で目にした移動販売開業の本でした。現在は、冬は焼き芋、夏は人力発電かき氷の移動販売をしている阿佐美やいも子さんにお話をうかがいました。



2005年 独身時代に焼き芋屋を開業。結婚・妊娠・出産を経て、10年以上経過。移動販売、イベント出店、ワークショップなど幅広く活躍中。

最近ではあまり見かけなくなった焼き芋屋さんですが、阿佐美やでは、農薬や化学肥料を抑えて大切に育てられたお芋を壺焼きや石焼きで丁寧に焼いています。「もう一口食べたくなる、甘いだけではないおいしい焼き芋を焼いていきたい」と話すいも子さん。  
 出店場所選びや産後の体調不良など、ここにくるまでに紆余曲折があったと言います。「それでもお客さんの待つてるよ!」の声でやってこれました。買ってきてくれる子たちの成長も楽しみです。  
 夏は人力発電かき氷もイベントで大人気。自転車を漕いだ動力を電気に変換し、かき氷機のモーターが作動し、氷が削れます。シロップは砂糖と果物のみで作ったナチュラルシロップの「本物のちゅー」黒蜜ミルクを中心に季節の果物をそろえます。暑い中、「生懸命ペダルを漕いだ後のかき氷は格別です」。「古き良き日本の食文化を残していきたいです」力強く話すいも子さんの周りには夏も冬も子どもたちの笑顔が溢れています。



自慢の商品が一堂集結!!  
 商品展示会に行ってみよう♪

カタログで見て気になっているけどなかなか試せない商品、商品に対する疑問点はありませんか? パルシステム埼玉では今年も組合員と作り手が交流できる商品展示会を開催します。



その1  
 食べてみる!

人気商品の試食をご用意しています。食べて、商品の良さを教えてください。おすすめのレシピも聞けちゃいますよ!

高橋ソース(株)「りんご仕込みの濃厚ソース」



その2  
 触ってみる!

カタログに載っている雑貨はなかなか試す機会がないですね。化粧品や石けんなど匂いや触り心地を体感してください。

(株)カワタキコーポレーション「つまようじ法歯ブラシV-7」



その3  
 聞いてみる! 伝えてみる!

作り手の商品に対する熱い思いを聞けるチャンス。組合員のみなさんからの質問や要望もぜひ伝えてください。

太陽油脂(株)「バックスナチュロンシリーズ」



みんな大好きこんせんくん

\*写真は2016年度の出展メーカーです

● 昨年の感想

- 子どもが「おいしい!」と試食していました
- 話しやすい雰囲気でした
- 出展者の方々の熱意と優しさに触れることができました
- 見逃していた商品で良いものがたくさんあることがわかり、次回注文しようと思います

【開催日程】

- ① 熊谷スポーツ文化公園 陸上競技場内の集会室・トレーニング室(駐車場あり)  
 10月19日(木) 11時~14時
- ② さいたまスーパーアリーナ  
 11月23日(祝・木) 2部制  
 第1部 10時~12時  
 第2部 12時30分~14時30分

【参加方法】

事前申込が必要です。申込方法は「あすーるポケット」または、パルシステム埼玉のホームページ「あすーるポケットイベント情報」をご覧ください。

【お問い合わせ】

パルシステム埼玉 組織運営部  
 TEL 0120-921-170  
 (月~金 9時~17時30分)

教えて! けんじさん

皆さん、こんにちは。管理掌理事の高橋健司です。  
 今月は、日本生活協同組合連合会が主宰する「全国生協・人づくり支援センター」と連携してすすめるパルシステム埼玉の職場づくりをご紹介します。



生産労働人口の減少による人材不足が深刻化し、高齢化も進んでいる中で、全国の生協においても、職員の人材確保や経営幹部の育成、介護離職問題等、さまざまな課題を抱えています。2017年度に全国生協・人づくり支援センター(日本生協連)が充足し、「職員定着」、「転居等による他生協紹介」、「将来の生協人育成」の3つの機能が作られました。パルシステム埼玉も、これまで以上に生協間の連携を図り、職員が「安心して働き続けられる環境づくり」を目指しています。

環境づくりが何よりも大切です。組合員にとってもよりよい組織となるよう、休暇取得の促進や時間外労働の抑制も継続しながら、職場の活性化に努めています。

例えば、これまでは生協職員が家族の転勤や介護等、やむを得ない事由で他県へ転居することになった際は退職せざるを得ない状況にありました。そこで、生協間で連携し、転居先の登録生協を紹介することで、「再び「生協人」として培った知識や経験を他生協でも生かすことが可能となりました。



たとえば家族の転勤で

介護離職問題については、仕事と介護の両立を「お互いさま」の気持ちで支援する



たとえば家族の介護で



たとえば結婚で

# News & Info

パルシステム関連での最新のニュースや情報を  
読者の皆さまにお届けします。



## News

パルシステム埼玉の動き

### 5月29日(月) 八女茶の学習会

ばる★てらす(さいたま市)

商品委員会テーマグループ「考えよう！食品の今」は、JAふくおか八女より樋口哲郎さん、お茶の生産者の永松修さん、日本茶インストラクターの永松優次さんを迎え、八女茶の学習会を開催しました。(1)  
福岡県南部に位置する八女地域は、豊かな緑と清流に恵まれ、果物や野菜、花きなど特産品の宝庫です。中でも八女茶は、煎茶、玉露とも茶作りに適した風土と、伝統あるすぐれた技術によって、香り豊かでこくのある高級茶として全国的に有名です。樋口

さんにJAふくおか八女の概況を、永松修さんには八女茶の製造について説明していただきました。  
永松優次さんの日本茶講座では、日本茶の種類と製法、成分、おいしいお茶の淹れ方を教わりました。参加者は煎茶、玉露それぞれの味や香りを引き出す温度や時間に気をつけながら実際に自分たちでお茶をいれて味わい、各テーブルからは「おいしい！」という声がたくさん聞かれました。

### 6月2日(金) 子どもの食事

ばる★てらす(さいたま市)

#### 朝食を大切に！

パルシステム埼玉の食育サポーター・花泉ゆみさん、岡崎真紀子さんを講師に、栄養学の観点から考えられた子どもの朝食レシピを調理しました。(2)  
「今日、朝食を食べていない方はいますか？小さいうちから朝食を抜かず、炭水化物・タンパク質・野菜・乳製品などをバランスよく食べ、肥満にならないようにすることが大切です」と説明がありました。  
説明後、忙しい朝でもできる朝食を岡崎さんが実演。今回のレシピは、①包丁を使わない②子ども(小学3年生くらい)でも自分で作れることがポイントのピザトースト、キャロットラペ、干しエビの洋風スープ、ナッツとドライフルーツ入りヨーグルトでした。

### 6月12日(月)

#### 水無月の手巻き寿司パーティーだよ！

ふじみ野交流センター(ふじみ野市)

農業・食育委員会テーマグループの「地産地消と海」は「水無月の手巻き寿司パーティーだよ！」を開催しました。(3)  
「海鮮を食べて元気がよくなって暑い夏を乗り切ろう！」とパルシステムの水産品(北海道野付のいくら、しょうゆ漬け、「コア・フード野付のほたて」、「コア・フード野付の秋鮭スモークサーモン」など)を贅沢に使い手巻き寿司を作りました。

寿司ネタに使う商品の説明後、調理開始。お刺身の切り方、厚焼き卵焼きの作り方を指

導を受けながら進めました。ルッコラや大葉などの野菜なども添えて、思い思いに巻き、彩り豊かで目でも楽しめる仕上がりになりました。  
「こんなにたくさん商品は買わないので本当に贅沢！」「心もお腹もいっぱい」と参加者のみなさんからは大満足の声がかれました。

### 6月17日(土)

#### 田んぼ交流 生きもの観察

交流田んぼ(さいたま市岩槻区)

パルシステム埼玉では、さいたま市岩槻区と吉川市でパルシステムのエコ野菜と米「彩のかがやき」を栽培する南埼玉産直ネットワークの生産者と組合員が、毎年田んぼ交流を行なっています。12年目を迎えた今年には100名以上の組合員とその家族が参加しています。(4)  
6月3日の田植えに続く2回目は、生き

## Information

組合員のみなさまへのお知らせ

### ピンクリボン企画

『キレイを生きる力に、メイクアップ講座』

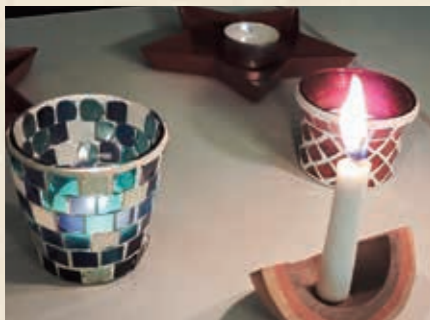
美容ジャーナリスト山崎多賀子さんをお迎えし、「キレイを生きる力に！〜落ち込むときこそメイクで元気がつらつ〜」を開催します。ご自身の乳がん発症時の経験をもとに、疲れているときも元気になるメイクのコツを教えてください。この企画はパルシステム共済連たすけあい活動助成金を使用し、今年で3年目の開催となります。毎回参加者からは、「思いきって来てよかった」「先生に元気をもらった」とのお声をいただいています。心と外見はつながっており、顔がイキイキすると笑顔になり、前を向く力が湧いてきます。  
【日時】9月14日(木) 10時〜12時半  
【場所】ばる★てらす【定員】30名  
【託児】有 子どもの同室不可  
【申込方法】地域活動室(01200583-388) 月〜金 9時〜17時  
【申込締切】8月25日(金)  
※当落の結果は9月1日(金)までにハガキにて全員にご連絡します。

★みなさんの活動をご紹介します!!  
地区会、サークル、テーマグループなどでの組合員活動。原稿(300字程度)と写真画像1点を広報課までお寄せください。  
※原稿は一部編集させて頂く場合もございます。

お問い合わせは 0120-985-058

毎週発行の「あすーるポケット」にイベントの予定を掲載しています。

6 キャンドルのあたたかい光で過ごしてみませんか?



5 会話を楽しみながら学びました



4 水を濁らせないようにそっと足を踏み入れます



3 みんなで食べると楽しい



2 キャロットラペをパンに挟んでもおいしい



1 玉露は50度、煎茶は70度くらいが適温



楽しいお便り・イラスト・写真はこちらまで

★10月号テーマ「秋の夜長」

日の出から日の入りまでの時間が短くなる秋。夜が長い季節、みなさんは何をしながら過ごしますか？

テーマの他にもお便り・イラスト・写真などお待ちしております。

下の用紙に記入して、広報課宛に配達便でご返送ください。採用させていただいた方に、500ポイントをさしあげます。(イラストや写真の返却はできませんのでご了承ください)

住所：〒335-0005 蕨市錦町 2-10-4 パルシステム埼玉  
広報課「Letters 係」  
ご質問等は 0120-985-058 (広報課)

締め切りは  
8月25日(金)



500ポイントを  
プレゼント♡

お問い合わせの窓口

●配達のことなら

「パルシステム問合せセンター」

0120-868-014

※携帯電話からもつながります。  
※PHS・IP 電話からはつながりません。

(月～金/午前9:00～午後8:00)  
土のみ/午前9:00～午後5:00

●組合員の企画・委員会活動などのことなら

\*組織運営部 / 0120-921-170  
(月～金/午前9:00～午後5:30)

●いきいきネットワークのことなら  
0120-070-920 または 048-434-6250  
(月～金/午前9:00～午後5:00)

●商品のことなら  
\*商品情報ダイヤル (ナビダイヤル) /  
0570-011-099  
(有料回線、月～金/午前10:00～午後5:00)  
E-mail saitama@pal.or.jp  
http://www.palsystem-saitama.coop

from  
Editor

編集後記

8月です。今年も猛暑ですが、皆さんも熱中症には十分にお気をつけてください。室内だからと油断せず、こまめに水分補給が必要ですよ……!

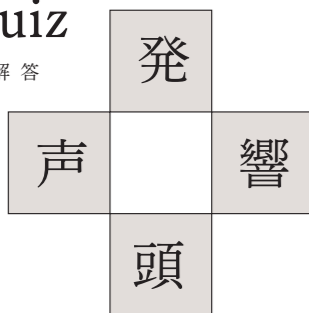
(M)

「あすーる」はスペイン語で「青」という意味です。明日のあすとアースの意味もこめられています。

10月号テーマ「秋の夜長」 締め切りは8月25日(金)

Quiz

解答



名前

組合員番号

読者アンケート

8月号で掲載した内容で、良かった項目に「V印」を、いくつでもご記入ください。ご意見などがございましたら、併せてご記入ください。

- 特集 第24回通常総代会レポート
- 理事会レポート
- 監事会報告
- パルのことならなんでも聞いて
- すぐそれパルごはん
- “選ぶで変わる”ほんもの実感
- さいたま・彩の人
- 教えて! けんじさん
- News & Info
- Letters
- 数字で見るパルシステム埼玉
- おしえて! パルレシピ
- クイズ

ご意見

(お便りだけ記入しても OK)

数字で見る  
パルシステム埼玉

21,235点

『産直全粒粉入り  
いちじくとくるみのパン』  
初回利用点数

2016年度パルシステム埼玉の商品開発チーム「粒よりパン工房」が開発協力した『産直全粒粉入りいちじくとくるみのパン』が6月2回のカタログに新登場し、パルシステム埼玉の組合員より21,235点の利用がありました。

【こだわりのポイント】

- ① 産直全粒粉30%配合でもバサつかない。
  - ② 香ばしいくるみと甘酸っぱいいちじくがアクセント
  - ③ 30g×4個で198円(本体価格)と値段も手頃
- 次回企画予定  
コトコト・きなり  
9月1回  
ぜひお試しください!  
さい!



「ランレン」  
トイレットペーパー類、お酒、お米、調味料、野菜、牛乳等々、重い物、かさ張る物すべてパルにお願いで、運動中心のランレン買い物の日々で、感謝しています。  
川越市 マーちゃん

「ヤモリ」  
ヤモリの時期になりました。もうそろそろと思い、毎晩気にして玄関のガラス扉を見ていたら「イター!」。最初の日は大きい、次の日は3センチ位の小さいの、また次の日は大きくて尻尾が半分になっているもの...これで3年目。昨年のチビだったら大きくなっていると思うのに...昨年のじゃないの?  
坂戸市 荒井 邦子さん

フリートーク

Letters

みなさんからのお便り

採用させていただいた方に、500ポイントをプレゼントします。



「宝もの」  
昨年、ある所で知り合った女性のおうちのガーデニングを見にお邪魔しました。バラやとても美しい花々が咲き、手作りのDIYの家具がこちらに置かれていたののでビックリ!心優しい人柄に、そして花々にウットリしながら過ごした1日は、私の大切な宝ものになりました。  
鴻巣市 深澤 銀子さん

「クレマチス」

花屋さんで、クレマチスの鉢植えが目にとまった。小さいが支柱があり、紫の小さな花がいっぱい葉も元気。野生のクレマチスは強くて素敵だ。ふと隣にもクレマチス。見たことのない白い花びらで、芯は紫のすじもよう、何ともさわやか。思い切った2鉢買って、毎日楽しんでいる。  
さいたま市 猪股 愛子さん

「ネコも楽しみ」

うちのネコはバルが大好きで、パン、ボークウインナー、キャベツなど毎週楽しみにしています。曜日も時間も覚えてるんです!最近では、こんにゃく白和えや産直釜揚げ大正金時豆にはまっているようです。  
川口市 モモ



川口市 モモ

「息災」  
離島に就職した息子は、ほとんど音信不通状態。たまにメールで様子を探しても「息災」との返信だったり、「そう」とか2文字くらい。親としては寂しい限りだが、「男の子なんてそんなものよ」と言われるし、まあ「便りが無いのが元気の証拠」と諦めている。仕事も順調の様子、海との生活も楽しんでるようでホッとしている。  
さいたま市 Sちゃん

「帰省」

「故郷」  
「帰省」とは、学生時代によく耳にしたことば。懐かしい。里帰りには結婚してからのことば。両親が逝き、早や34年、44年。遠い夢のような故郷も、小学校の同級生らの交流や姉弟らの便りや贈物などでつながっている。いのちの流れの源流はまだ潤っています。ありがとうで一杯!  
三郷市 瀬戸の花嫁さん

「今年も招待!」

今年も帰省しません。なぜなら念願のマイホームを購入したので、郷里の両親を招待したいからです。  
マイホームはずっと探していたけれど、なかなかめぐりあえず心配をかけてきたので、やっと決まって良かった!引越しても埼玉県内なので、バルには引き続きお世話になります。入居までにやること多いけど、がんばるぞ!  
三郷市 キノコスキー

「会う事はなくても」

離婚する前、年に3回は主人の実家に遊びに行きました。初孫ということもあって、長男は随分可愛がってもらいました。会わなくなって16年。長男も30才になります。もう会う事はないでしょうが、義父さん、義母さんお元気で!  
さいたま市 智恵子さん

「出費がかさむと...」

娘婿が転勤族で、青森県弘前市に配属されて早6年。今年は孫の七五三、来春は入園と出費がかさむので、今年も帰省はむずかしいかなあ。人事異動は出ないのから。  
越谷市 モロニヤン



さいたま市 遠藤 愛さん

「毎回」

子どもが生まれてから帰省しても生活が子ども中心。あまり長く滞在すると、子どものわがままに振り回されて、母が疲れてしまっているので、楽しくできる時間・期間を毎回模索中です。  
大きくなるにつれ、外出しないと退屈するので、年々大変になっています。  
志木市 チビコ



# 豆乳つけ汁そうめん



## おしえて! パルレシビ



食育サポーター  
渡辺 正子

定番のつけ汁に飽きたら、試してください。  
まずは、薬味を加えず、きゅうりを浮か  
せた状態で召し上がれ。

わが家では、夏場にそうめんが大活躍するのですが、毎回めんつゆで食べるので飽きてしまいます

戸田市 Y・K

### ●材料(4人分)

豆乳…400cc、白だし…大さじ2弱、きゅうり…2本

【薬味】青ねぎ・大葉・みょうが・しょうが

など…適宜

ゆでたそうめん…適量

### ●作り方

①豆乳に白だしを加えてひと煮立ちさせ、冷やしておく。

②きゅうりをすりおろし(できれば粗く)、冷凍庫でシャーベット状に凍らせる。

③つけ汁に②のきゅうりを浮かせ、薬味と一緒にゆでたそうめんに添える。

おすすめの一品



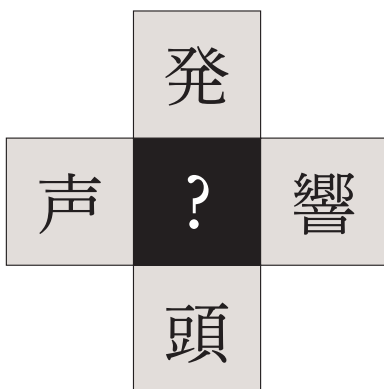
【素材がいきる白だし】  
360ml 248円(税込)

「おしえて!パルレシビ」および9ページの「すぐそれパルごはん」のレシビ集は、パルシステム埼玉のホームページの「食育サポーターのおすすめパルレシビ」でご覧いただけます。ホームページはコチラ→<http://www.palsystem-saitama.coop/>  
食育サポーター/パルシステム埼玉の「食育の定義」「食育のすすめ」に沿った食育推進リーダーとして料理教室や学習会の講師などを務めます。

## Quiz

あたまの体操

右の空欄の中に、ある漢字をあてはめると、二字の熟語ができます。空欄に入る文字を考えてください。



●締め切り/8月25日(金)

●正解者の中から抽選の上、5名様に500ポイントをさしあげます。

●このページの裏に解答を記入し、切り取ってお手持ちの封筒(使用済みでも可)に入れて、広報課宛にご提出ください。お便り、イラストもお待ちしております。

先月の解答は



「風」でした。

破風(はふ):切妻(きりつま)造りや入母屋(いりもや)造りの妻側にある三角形の部分。また、その斜め部分に打ち付けた板。形や位置によって、入母屋破風・唐破風・千鳥破風・切妻破風などがある。破風板。

(応募総数) 6月号のQuizの応募総数は208通で197通正解でした。

広報課行き

ご記入いただいた個人情報は、利用目的の範囲内で利用いたします。ご本人の同意なく利用目的以外で利用することや第三者への提供は致しません。また不要になりました情報は速やかに処分を行います。(利用目的)・あすーる紙面への掲載・抽選の当落結果の連絡・クイズ当選者用資料送付・クイズ当選者の名簿作成・ご意見、ご質問への回答